



รายงานประจำปี 2557



สำนักงานตรวจบัญชีสหกรณ์ยโสธร
สำนักงานตรวจบัญชีสหกรณ์ที่ 4
กรมตรวจบัญชีสหกรณ์



“.....แต่ที่พูดถึงทางเศรษฐกิจหมายความว่า
รายได้รายจ่าย เป็นยังไง รายได้จะมาก ทุกคนก็บอกว่าเรามีผลผลิต
มากๆ เราก็รวยสิ จริงก็รวย เราขายได้มากแต่เราก็ต้องจ่ายมาก
เหมือนกัน ถ้าปุ๋ยเราทำปุ๋ยเองไม่ได้ รถเราสร้างเองไม่ได้ น้ำมันเราขุดมา
ไม่ได้ ต้องซื้อทั้งนั้น ซื้อก็ต้องเป็นรายจ่าย ฉะนั้น ทุกคนก็ต้องรู้ดี
เกี่ยวกับการทำบัญชีรายจ่ายรับให้ดีก็ต้องรู้เศรษฐกิจ รู้บัญชีมากขึ้น แต่
ถ้าเรา คำนวณดูแล้วรายได้มันมาก เรารวย เศรษฐกิจดี แต่ว่าเราจ่าย
มากเราก็จน เศรษฐกิจก็ไม่ดี อันนี้แต่ละคนจะต้องไปคิด โดยเฉพาะผู้
ที่เป็นนักวิชาการ ที่ไปสอนที่แนะนำและวางแผน ก็ต้องพิจารณาดีๆ ต้อง
คิดดีๆ ว่าจะทำ อย่างไรสำหรับให้ทุกคนมีความก้าวหน้าได้เป็น
ส่วนรวม.....”

พระราชดำรัส พระราชทานแก่คณะสมาชิกสหกรณ์ผู้เลี้ยงโคนม
กรรมการสหกรณ์การเกษตร สหกรณ์นิคม และ สหกรณ์ประมงทั่วราชอาณาจักร
ณ ศาลาดุสิตาลัย วันศุกร์ที่ ๙ พฤษภาคม ๒๕๒๙

คำนำ

สำนักงานตรวจบัญชีสหกรณ์ยโสธร เป็นหน่วยงานราชการสังกัดกรมตรวจบัญชีสหกรณ์ กระทรวงเกษตรและสหกรณ์ เป็นหน่วยงานที่มีหน้าที่ในการตรวจสอบบัญชีสหกรณ์ และกลุ่มเกษตรกร เพื่อเสริมสร้าง ความเข้มแข็งแก่สหกรณ์และกลุ่มเกษตรกรให้สามารถพึ่งพาตนเองได้อย่างมั่นคง และยั่งยืน ให้คำแนะนำ ในการจัดวางระบบการควบคุมภายใน ในการบริหารจัดการด้านการเงินการบัญชีแก่สหกรณ์ กลุ่มเกษตรกร และวิสาหกิจชุมชน และการสอนแนะนำการทำโปรแกรมระบบบัญชีมาช่วยในการปฏิบัติงานของสหกรณ์ เพื่อช่วยให้สหกรณ์ และกลุ่มเกษตรกรมีข้อมูลประกอบการตัดสินใจแก้ไขปรับปรุงการบริหารจัดการ และสร้างมูลค่าเพิ่ม ทางธุรกิจได้ทันเวลา ตลอดจนงานสอนแนะนำความรู้ด้านการจัดทำบัญชีรับจ่ายในครัวเรือน สู่การจัดทำบัญชีต้นทุนประกอบอาชีพแก่กลุ่มเป้าหมาย เพื่อสร้างภูมิคุ้มกันให้แก่เกษตรกรให้มีวินัยทางการเงิน สามารถลดต้นทุน การผลิตมีเงินออม และหมดหนี้ ส่งผลให้พัฒนาคุณภาพชีวิตตนเอง และชุมชนอย่างเป็นระบบ ได้จัดทำรายงานประจำปี 2557 ขึ้น โดยมีวัตถุประสงค์เพื่อเผยแพร่และประชาสัมพันธ์ให้องค์กรภาครัฐ ภาคเอกชน และ บุคคลทั่วไปได้รับทราบถึงบทบาท ภารกิจ หน้าที่ความรับผิดชอบ และผลการปฏิบัติงานในรอบปีงบประมาณ 2557

สำนักงานตรวจบัญชีสหกรณ์ยโสธร ซึ่งหวังเป็นอย่างยิ่งว่ารายงานประจำปีฉบับนี้คงจะเป็นประโยชน์สำหรับผู้ที่เกี่ยวข้องและสนใจงานสหกรณ์และกลุ่มเกษตรกรได้บ้างตามสมควร

สำนักงานตรวจบัญชีสหกรณ์ยโสธร

มิถุนายน 2558

สารบัญ

	หน้า
วิสัยทัศน์จังหวัดยโสธร	1
คำขวัญประจำจังหวัด	1
ยุทธศาสตร์แผนพัฒนาจังหวัดยโสธร	1
วิสัยทัศน์กรมตรวจบัญชีสหกรณ์	2
เป้าประสงค์ ผลลัพธ์ ตัวชี้วัดและภารกิจตามกฎหมาย	3
แผนผังโครงสร้างการบริหาร	4
แผนที่ตั้งสำนักงานตรวจบัญชีสหกรณ์ยโสธร	5
วิสัยทัศน์สำนักงานตรวจบัญชีสหกรณ์	6
คติพจน์ในการปฏิบัติงาน	6
ความเป็นมาของสำนักงานตรวจบัญชีสหกรณ์ยโสธร	7
กลยุทธ์ 5 ส ในการพัฒนาสำนักงานตรวจบัญชีสหกรณ์ยโสธร	8
หน้าที่ความรับผิดชอบ	13
อัตรากำลัง	16
ปริมาณงานในความรับผิดชอบ	17
รายงานผลการปฏิบัติราชการตามคำรับรองปฏิบัติราชการปี 2557	23
การใช้จ่ายเงินประงบปีงบประมาณ 2557	26
ภาวะเศรษฐกิจทางการเงินของสถาบันเกษตรกรและสหกรณ์ในจังหวัดยโสธรปี 2558	28
ฐานะการเงินของสหกรณ์ในจังหวัดยโสธร	30
ฐานะการเงินของกลุ่มเกษตรกรในจังหวัดยโสธร	30
ผลการดำเนินงานของสหกรณ์ในจังหวัดยโสธร	34
ผลการดำเนินงานของกลุ่มเกษตรกรในจังหวัดยโสธร	31
ปริมาณธุรกิจของสหกรณ์จังหวัดยโสธร	31
ปริมาณธุรกิจของกลุ่มเกษตรกรจังหวัดยโสธร	32
ผลการปฏิบัติงานโครงการและอื่นๆ	33

วิสัยทัศน์จังหวัดยโสธร “ยโสธรเมืองแห่งวิถีอีสาน เกษตรอินทรีย์ก้าวไกลสู่สากล”

คำขวัญประจำจังหวัด
เมืองบังไฟโก้ แต่งโมหวาน หมอนขวาน
ผ้าขิด แหล่งผลิตข้าวหอมมะลิ



ยุทธศาสตร์แผนพัฒนาจังหวัดยโสธร

- ยุทธศาสตร์ที่ 1 ส่งเสริมการเกษตรปลอดภัยและเกษตรอินทรีย์ครบวงจร
- ยุทธศาสตร์ที่ 2 ส่งเสริมภูมิปัญญาท้องถิ่นวัฒนธรรมประเพณี และการค้า การท่องเที่ยว
- ยุทธศาสตร์ที่ 3 ยกระดับคุณภาพชีวิต เสริมสร้างความเข้มแข็งของครอบครัวและชุมชน
- ยุทธศาสตร์ที่ 4 อนุรักษ์ ฟื้นฟู พัฒนา ทรัพยากรธรรมชาติและสิ่งแวดล้อม

วิสัยทัศน์กรมตรวจบัญชีสหกรณ์

“พัฒนาระบบบริหารจัดการด้านการเงินการบัญชีของสหกรณ์และสถาบันเกษตรกร ให้เข้มแข็ง โปร่งใส ก้าวไกลด้วยไอที นำบัญชีสู่เกษตรกร”

พันธกิจ

- ตรวจสอบบัญชีสหกรณ์และกลุ่มเกษตรกร
- พัฒนาระบบการเงินการบัญชีและการสอบบัญชีให้เป็นไปตามมาตรฐาน และสอดคล้องกับการดำเนินธุรกิจของสหกรณ์และกลุ่มเกษตรกร
- พัฒนาระบบการกำกับดูแลผู้สอบบัญชีและสหกรณ์ที่สอบบัญชี โดยผู้สอบบัญชีภาคเอกชน
- พัฒนาระบบการตรวจสอบกิจการและสมรรถนะของผู้ตรวจสอบกิจการ
- ให้คำปรึกษาแนะนำและพัฒนาประสิทธิภาพการบริหารจัดการด้านการเงินการบัญชี แก่ คณะกรรมการ และฝ่ายจัดการของสหกรณ์และกลุ่มเกษตรกร
- พัฒนาเทคโนโลยีสารสนเทศและรายงานภาวะเศรษฐกิจทางการเงินของสหกรณ์และกลุ่มเกษตรกร
- เสริมสร้างความรู้และส่งเสริมการจัดทำบัญชีแก่สมาชิกสหกรณ์ กลุ่มเกษตรกร กลุ่มอาชีพวิสาหกิจชุมชน กลุ่มเป้าหมายตามโครงการพระราชดำริ เกษตรกรและประชาชนกลุ่มเป้าหมาย

ยุทธศาสตร์

- พัฒนาประสิทธิภาพการตรวจสอบบัญชีสหกรณ์และกลุ่มเกษตรกร
- ส่งเสริมและพัฒนาการบริหารจัดการด้านการเงินการบัญชีและการตรวจสอบกิจการของสหกรณ์และกลุ่มเกษตรกร
- พัฒนาเทคโนโลยีสารสนเทศและการบริหารจัดการองค์กร
- เสริมสร้างองค์ความรู้ และขีดความสามารถในการจัดทำบัญชีแก่ วิสาหกิจชุมชน เกษตรกร เยาวชน และประชาชนกลุ่มเป้าหมาย

ค่านิยมหลักของคนไทย 12 ประการ

1. มีความรักชาติ ศาสนา พระมหากษัตริย์
2. ซื่อสัตย์ เสียสละ อดทน
3. กตัญญูต่อพ่อแม่ ผู้ปกครอง
4. ใฝ่หาความรู้ หมั่นศึกษาเล่าเรียน
5. รักษาวัฒนธรรมประเพณีไทยอันงดงาม
6. มีศีลธรรม หวังดีต่อผู้อื่น
7. เข้าใจ เรียนรู้ การเป็นประชาธิปไตย

8. มีระเบียบวินัย เคารพกฎหมาย
9. ปฏิบัติตามพระราชดำรัส
10. ใช้หลักปรัชญาเศรษฐกิจพอเพียง
11. มีความเข้มแข็งทั้งร่างกาย และจิตใจ
12. คำนึงถึงผลประโยชน์ของส่วนรวม

เป้าประสงค์ ผลลัพธ์ ตัวชี้วัดและภารกิจตามกฎหมาย

เป้าประสงค์

- สหกรณ์ กลุ่มเกษตรกร และวิสาหกิจชุมชนมีความเข้มแข็ง พึ่งพาตนเองได้และเป็นอิสระ
- เกษตรกร เยาวชน และประชาชนทั่วไปมีการพัฒนาศักยภาพทางบัญชี

ผลลัพธ์

- สหกรณ์ กลุ่มเกษตรกร และวิสาหกิจชุมชน มีมาตรฐานการบัญชีและระดับชั้นคุณภาพการควบคุมภายในที่ดี
- เกษตรกร เยาวชน และประชาชนทั่วไป ได้รับการพัฒนาความรู้การจัดทำบัญชีต้นทุนอาชีพและการใช้ประโยชน์จากข้อมูลในการประกอบอาชีพ

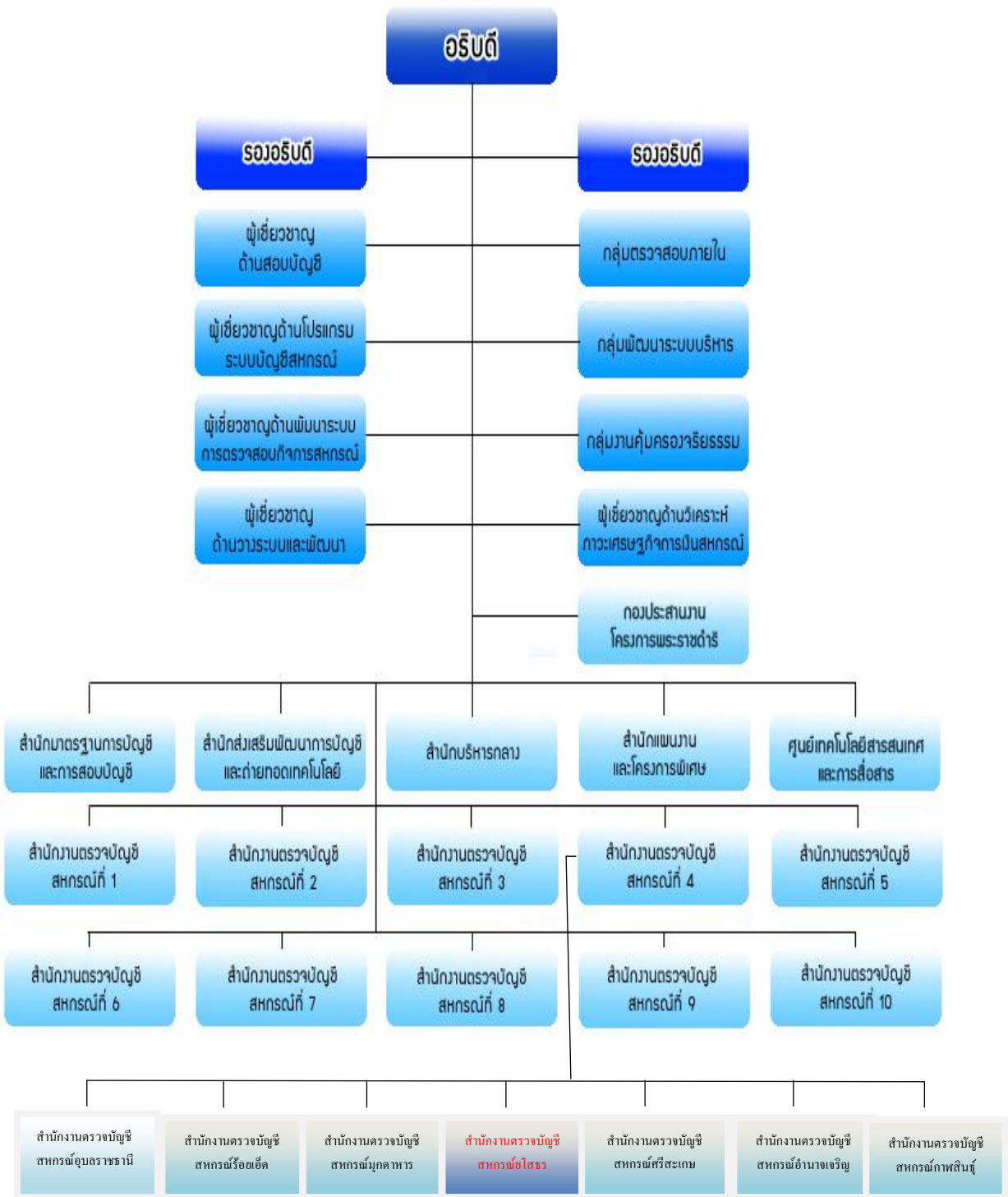
ตัวชี้วัด

- ร้อยละของสหกรณ์และกลุ่มเกษตรกรทั่วประเทศมีระดับชั้นคุณภาพการควบคุมภายในดีและดีมาก
- สหกรณ์และกลุ่มเกษตรกรที่ดำเนินธุรกิจทั่วประเทศ มีผลกำไรร้อยละต่อไป
- ร้อยละของเกษตรกร เยาวชน และประชาชนทั่วไป ที่จัดทำบัญชีรับจ่ายในครัวเรือนอย่างต่อเนื่องใช้บัญชีเป็นเครื่องมือในการลดรายจ่าย และเพิ่มเงินออม

ภารกิจตามกฎหมาย

- ดำเนินการตรวจสอบบัญชีสหกรณ์และกลุ่มเกษตรกรตามกฎหมายว่าด้วยสหกรณ์ และกฎหมายอื่นที่เกี่ยวข้อง
- กำหนดระบบบัญชีและมาตรฐานการสอบบัญชีให้เหมาะสมกับธุรกิจของสหกรณ์และกลุ่มเกษตรกร
- ให้คำปรึกษาแนะนำและให้ความรู้ด้านการบริหารการเงินและการบัญชีแก่คณะกรรมการและสมาชิกของสหกรณ์กลุ่มเกษตรกรและบุคลากรเครือข่าย
- ถ่ายทอดความรู้และส่งเสริมการจัดทำบัญชีให้แก่สหกรณ์ กลุ่มเกษตรกร กลุ่มอาชีพ วิสาหกิจชุมชน กลุ่มเป้าหมายตามโครงการพระราชดำริ เกษตรกร และประชาชนทั่วไป
- กำกับดูแลการสอบบัญชีสหกรณ์โดยผู้สอบบัญชีภาคเอกชน
- จัดทำรายงานภาวะเศรษฐกิจของสหกรณ์และกลุ่มเกษตรกร เพื่อเป็นพื้นฐานในการกำหนดตามนโยบาย และวางแผนพัฒนาสหกรณ์และกลุ่มเกษตรกร
- ปฏิบัติการอื่นใดตามที่กฎหมายกำหนดให้เป็นอำนาจหน้าที่ของกรมตรวจบัญชีสหกรณ์ หรือตามที่กระทรวงหรือคณะรัฐมนตรีมอบหมาย

แผนโครงสร้างการบริหาร



ที่ตั้งสำนักงานตรวจบัญชีสหกรณ์ยโสธร



สถานที่ตั้งสำนักงานตรวจบัญชีสหกรณ์ยโสธร
สำนักงานตรวจบัญชีสหกรณ์ยโสธร ศาลากลางจังหวัดยโสธร (หลังเก่า) ชั้น 2
ถนนแจ้งสนิท อำเภอเมือง จังหวัดยโสธร รหัส 35000 หมายเลขโทรศัพท์ 045-712224

วิสัยทัศน์สำนักงานตรวจบัญชีสหกรณ์ยโสธร
“องค์กรเข้มแข็ง ชุมชนมั่นคง”



คติพจน์ในการปฏิบัติงาน
“สามัคคีคือพลังสร้างสรรค์ผลงาน
ความสำเร็จของสำนักงาน
คือผลงานของทุกคน”

ความเป็นมาของสำนักงานตรวจบัญชีสหกรณ์โสธร

ตามที่รัฐบาลมีนโยบายส่งเสริมการรวมตัวของเกษตรกร ในรูปของสถาบันเกษตรกร เพื่อช่วยเหลือซึ่งกันและกันในด้านการผลิต การจำหน่าย การเพิ่มรายได้การจัดการดำเนินการธุรกิจให้มี ประสิทธิภาพ เพื่อเป็นแกนนำในการพัฒนาการเกษตรในชนบทให้ดียิ่งขึ้น และโดยเหตุที่งานสอบบัญชี เป็นสิ่งจำเป็นและอำนวยความสะดวกต่อการบริหารธุรกิจอย่างมาก ดังนั้น กรมตรวจบัญชีสหกรณ์ จึงเห็นว่าการกระจายบริการด้านการตรวจสอบจากส่วนกลางออกสู่ภูมิภาคจะทำให้สามารถตรวจสอบบัญชีได้ รวดเร็ว และช่วยเหลือแนะนำการจัดทำบัญชีแก่สหกรณ์และกลุ่มเกษตรกรได้โดยสะดวก และมีประสิทธิภาพยิ่งขึ้น ในปี พ.ศ. 2524 กรมตรวจบัญชีสหกรณ์จึงได้รับอนุมัติให้จัดตั้งสำนักงานตรวจสอบกิจการ สถาบันเกษตรกรขึ้นในส่วภูมิภาค ตามข้อตกลงโครงการสินเชื่อเพื่อเกษตรกรในระยะแรก ตั้งแต่ปีงบประมาณ 2524 – 2526 ได้รับอนุมัติให้จัดตั้ง 50 จังหวัด ซึ่งรวมทั้งกรุงเทพฯ ด้วยและเรียกชื่อว่า “สำนักงานตรวจสอบกิจการสถาบันเกษตรกรจังหวัด” และได้รับอนุมัติให้จัดตั้งเพิ่มขึ้นจนครบทุกจังหวัดแล้ว ปัจจุบันเปลี่ยนชื่อเป็น “สำนักงานตรวจบัญชีสหกรณ์โสธร” สำนักงานตรวจบัญชีสหกรณ์โสธร ได้จัดตั้งขึ้นเมื่อเดือนมกราคม พ.ศ.2525 ระยะเวลาได้เช่าอาคารเอกชนเป็นที่ตั้งสำนักงาน และมีบ้านพักข้าราชการระดับ 5-6 จำนวน 1 หลัง ตั้งอยู่หลังศาลากลาง ปัจจุบันสำนักงานตั้งอยู่อาคารศาลากลางจังหวัดยโสธร (หลังเก่า) ชั้น 2 ถนนแจ้งสนิท อำเภอเมือง จังหวัดยโสธร หมายเลขโทรศัพท์ 045-712224



สำนักงานตรวจบัญชีสหกรณ์ยโสธร
หลังเก่า



สำนักงานตรวจบัญชีสหกรณ์ยโสธร
หลังใหม่

กลยุทธ์ 5 ส ในการพัฒนา สำนักงานตรวจบัญชีสหกรณ์ยโสธร

ส = สร้าง



สร้างความรู้ ความเข้าใจในกฎหมาย ระเบียบข้อบังคับ คำแนะนำ คู่มือ
ปฏิบัติงาน แนวทาง ขั้นตอน และวิธีการปฏิบัติงาน



ส = สอนแนะ



การให้คำแนะนำ ปรีกษา สอนแนะเพิ่มเติมเกี่ยวกับ คำแนะนำ คู่มือ
ปฏิบัติงาน แนวทางและวิธีการปฏิบัติงานอย่างต่อเนื่อง



ส = ใส่ใจ



การดูแลเอาใจใส่ ช่วยเหลือ เอื้ออาทรห่วงใยซึ่งกันและกัน การรับฟัง
ความคิดเห็นของบุคลากรทุกระดับ การจัดสวัสดิการที่เหมาะสม



ส = ส่งเสริม

บุคลากรดีเด่น



นางสาวพิมพ์ประไพ พูลทรัพย์
นักวิชาการตรวจสอบบัญชีชำนาญการ
ข้าราชการดีเด่นชนะเลิศระดับภาคประจำปี 2558

บุคลากรดีเด่น



นางหิรัญญา สุนทรพินิจ
นักวิชาการตรวจสอบบัญชีชำนาญการ
ข้าราชการผู้ให้บริการดีเด่นด้านการใช้โปรแกรมระบบบัญชีสหกรณ์
รองชนะเลิศ อันดับ 1 ระดับภาค ประจำปี 2557

บุคลากรดีเด่น



นางปาไลดา วราชานนท์
นักวิชาการตรวจสอบบัญชี
พนักงานราชการดีเด่น รองชนะเลิศอันดับ 1 ระดับภาค ประจำปี 2556

บุคลากรดีเด่น



นายปิยะชาติ ชันเงิน
เจ้าหน้าที่ระบบงานคอมพิวเตอร์
พนักงานราชการผู้ให้บริการดีเด่นด้านการใช้โปรแกรมระบบบัญชีสหกรณ์
รองชนะเลิศ อันดับ 2 ระดับภาค ประจำปี 25557

การจัดส่งบุคลากรทุกระดับ เข้ารับการพัฒนาความรู้ ความสามารถและทักษะในการปฏิบัติงานอย่าง
สม่ำเสมอ เปิดโอกาสให้บุคลากรทุกระดับได้รับรางวัล และเจริญก้าวหน้าในอาชีพการงาน

สถาบันเกษตรกรดีเด่น



สถาบันเกษตรกรดีเด่น



วิสาหกิจชุมชนชนนคารชุมชนบ้านเหล่าฝ้าย
รางวัลประเภท : วิสาหกิจชุมชนดีเด่นด้านการบริหารจัดการ โดยใช้ข้อมูลทางบัญชี
รองชนะเลิศอันดับ 1 ระดับภาค ประจำปี 2556

สถาบันเกษตรกรดีเด่น



สหกรณ์การเกษตรเพื่อการตลาดลูกค้า ธกส.ยโสธร จำกัด
รางวัลประเภท: สหกรณ์การเกษตรเพื่อการตลาดลูกค้า ธกส.ดีเด่น
ด้านการใช้โปรแกรมระบบบัญชีสหกรณ์ครบวงจร ชนะเลิศระดับภาค ประจำปี 2557

สหกรณ์การเกษตรคำเขื่อนแก้ว จำกัด
รางวัลประเภท: สหกรณ์การเกษตรดีเด่นด้านการใช้โปรแกรมระบบบัญชีสหกรณ์ครบวงจร
รองชนะเลิศระดับ 2 ระดับภาค ประจำปี 2557

ส = สัมพันธ์



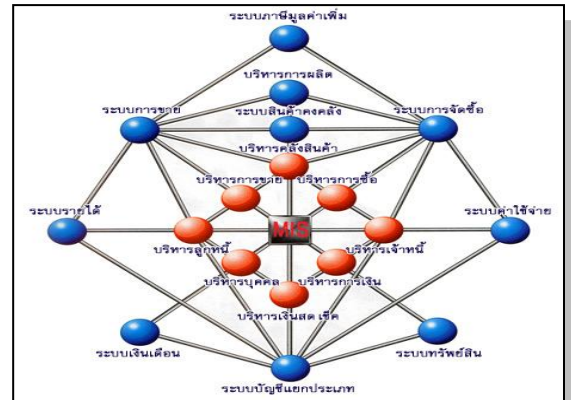
การจัดกิจกรรมให้บุคลากร ได้มีส่วนร่วมอย่างเหมาะสม การเข้าร่วมกิจกรรมกับทุกภาคส่วน เพื่อสร้างสัมพันธภาพระหว่างบุคลากรและหน่วยงานอื่นๆ



หน้าที่ความรับผิดชอบ

1. วางรูปแบบบัญชี

- เพื่อให้สหกรณ์และกลุ่มเกษตรกรที่จดทะเบียนใหม่ กิจกรรมที่เกิดขึ้นใหม่หรือปรับปรุงรูปแบบบัญชี มีการจัดประเภทบัญชี แบบฟอร์ม วิธีการจัดทำเอกสารและสมุดบัญชีเพื่อบันทึกการควบคุม และรายงานผลของรายงานต่างๆ ทั้งทรัพย์สิน หนี้สิน รายได้ และค่าใช้จ่ายให้เหมาะสมกับธุรกิจ



2. งาน 2.งานสอบบัญชีสหกรณ์และกลุ่มเกษตรกร

- การควบคุมการสอบบัญชีสถาบันเกษตรกรและสหกรณ์ให้เป็นไปตามมาตรฐานการสอบบัญชีที่รับรองทั่วไป ถูกต้องตามกฎหมาย ระเบียบของนายทะเบียนสหกรณ์และคำแนะนำของกรมตรวจบัญชีสหกรณ์
- ดำเนินการสอบบัญชีสถาบันเกษตรกรและสหกรณ์ได้สำเร็จลุล่วงตามกฎหมาย และเป็นไปตามความมุ่งหมายของทางราชการ และนโยบายของกรมตรวจบัญชีสหกรณ์

3. งานเทคโนโลยีสารสนเทศ

- บันทึกข้อมูลตามระบบงานและประมวลผลข้อมูลการปฏิบัติงานตามกระบวนการตรวจสอบบัญชี
- ประมวลผลข้อมูลภาวะเศรษฐกิจทางการเงินของสหกรณ์และกลุ่มเกษตรกรเพื่อจัดทำเป็นรายงานภาวะเศรษฐกิจทางการเงินรายจังหวัด
- ใช้โปรแกรม Audit Command Language: ACL ช่วยตรวจสอบบัญชีสหกรณ์ที่ใช้คอมพิวเตอร์ในการจัดทำบัญชี



- แนะนำการใช้และติดตั้งโปรแกรมระบบบัญชีที่พัฒนาโดยกรมตรวจบัญชีสหกรณ์



4. งานให้การศึกษาอบรมเกี่ยวกับการเงินการบัญชี

- จัดให้มีการศึกษาอบรมการบัญชีขั้นพื้นฐานและการบัญชีอย่างง่ายแก่สมาชิกชั้นนำของสถาบันเกษตรกร
- จัดให้มีการศึกษาอบรมเกี่ยวกับการบริหารการเงินการบัญชีแก่พนักงานและกรรมการของสถาบันเกษตรกรและสหกรณ์
- ให้ความร่วมมือกับส่วนราชการหรือหน่วยงานที่ให้การศึกษาอบรมแก่สถาบันเกษตรกรและสหกรณ์หรือหน่วยงานอื่น

5. งานวิชาการ

- ให้คำแนะนำปรึกษาเกี่ยวกับการบัญชีและการจัดการระบบควบคุมทางธุรกิจ

- ศึกษาและวิเคราะห์ประสิทธิภาพการจัดการและการควบคุมภายในของสหกรณ์หรือกลุ่มเกษตรกร เพื่อประโยชน์ในด้านการศึกษาอบรมและการแก้ไขปรับปรุงการบริหารงาน

- จัดให้มีข้อมูลสถิติการเงินและข้ออื่นเพื่อการบริหารงานของสหกรณ์และกลุ่มเกษตรกร เพื่อประกอบการพิจารณาของส่วนราชการหรือหน่วยงานที่เกี่ยวข้อง

- ศึกษากรณีพิเศษเฉพาะอย่างที่เป็นประโยชน์ ต่อผู้บริหารสหกรณ์หรือกลุ่มเกษตรกรและผู้ที่เกี่ยวข้อง

- ศึกษาธุรกิจของสหกรณ์หรือกลุ่มเกษตรกรที่เปลี่ยนแปลงไป เพื่อแก้ไขปรับปรุงระบบบัญชีให้เหมาะสม



6. งานตามโครงการต่างๆ เพื่อเสริมสร้างความเข้มแข็งแก่สถาบันเกษตรกร ชุมชน และเกษตรกร

- โครงการพัฒนาภูมิปัญญาทางบัญชีแก่เกษตรกรไทย
- โครงการคลินิกเกษตรเคลื่อนที่
- โครงการสายใยรักแห่งครอบครัว
- โครงการพัฒนาวิสาหกิจชุมชน
- โครงการแผนพัฒนาเด็กและเยาวชนในถิ่นทุรกันดารตามแนวพระราชดำริสมเด็จพระเทพรัตนราชสุดาฯ สยามบรมราชกุมารี
- โครงการ 3 ประสานเพื่อพัฒนาสหกรณ์ (WWR)



7. งานบริหารทั่วไป

- การคลังภาครัฐ (GFMIS) ได้แก่ งานเบิกจ่ายเงินงบประมาณ งบการเงินและการบัญชี งานพัสดุ
- ระบบงานสารบรรณอิเล็กทรอนิกส์ ได้แก่ การรับส่งหนังสือทาง Email
- กำหนดแผนปฏิบัติงานงบประมาณ และรายงานผลการปฏิบัติงานตามคำสั่ง คำแนะนำ และนโยบายของกรมตรวจบัญชีสหกรณ์
- ดำเนินการและควบคุมดูแล งานธุรการ งานสารบรรณ งานบุคคล งานจัดระบบงานสำนักงาน



งานเบิกจ่ายเงินงบประมาณ งบการเงินและการบัญชี งานพัสดุ ประชาสัมพันธ์ งานพิมพ์ และงานแจกจ่ายเอกสาร

- จัดให้มีการฝึกอบรม และสอนงานแก่ข้าราชการและ พนักงานราชการ
- ร่วมมือประสานงานกับส่วนราชการหรือหน่วยงานอื่นเพื่อความสะดวก ทั้งแก้ไข ปัญหาอุปสรรค และข้อขัดแย้งต่างๆ ในการปฏิบัติงาน

อัตรากำลัง

สำนักงานตรวจบัญชีสหกรณ์ยโสธรมีบุคลากรในการปฏิบัติงานด้านการบัญชี งานบริหารงานทั่วไป และงานโครงการตามนโยบายของรัฐบาล รวม 32 คน ประกอบด้วย

ข้าราชการ จำนวน 10 คน



พนักงานราชการ จำนวน 11 คน



ลูกจ้างประจำ จำนวน 1 คน



จ้างเหมาบริการ จำนวน 10 คน



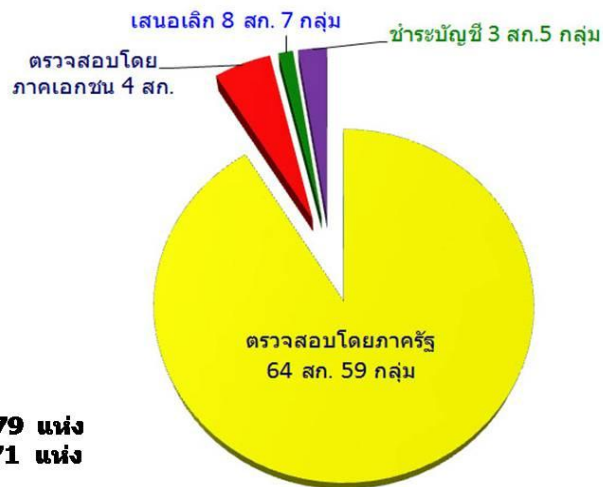
ปริมาณงานในความรับผิดชอบ

จำนวนสหกรณ์และกลุ่มเกษตรกรที่รับผิดชอบ

สหกรณ์ 79 แห่ง
กลุ่มเกษตรกร 71 แห่ง
รวม 150 แห่ง



ผลผลิตที่ 1 : สหกรณ์และกลุ่มเกษตรกรที่ได้รับการตรวจสอบบัญชี



สหกรณ์ 79 แห่ง
กลุ่มเกษตรกร 71 แห่ง

การตรวจสอบบัญชีสหกรณ์และกลุ่มเกษตรกร เพื่อแสดงความเห็นต่องบการเงินของสหกรณ์และกลุ่มเกษตรกร การให้ข้อสังเกต และข้อเสนอแนะในการแก้ไขปรับปรุงการดำเนินงาน การดำเนินธุรกิจของสหกรณ์ ให้เป็นไปตามมาตรฐานการสอบบัญชี รวมทั้งการกำกับดูแลการปฏิบัติงานของสหกรณ์ที่ตรวจสอบบัญชีโดยผู้สอบบัญชีภาคเอกชน

ผลผลิตที่ 2 : สหกรณ์และกลุ่มเกษตรกรได้รับการพัฒนาความรู้ด้านบริหารจัดการทางการเงินการบัญชี

โครงการเตรียมความพร้อมสหกรณ์และกลุ่มเกษตรกรจัดตั้งใหม่



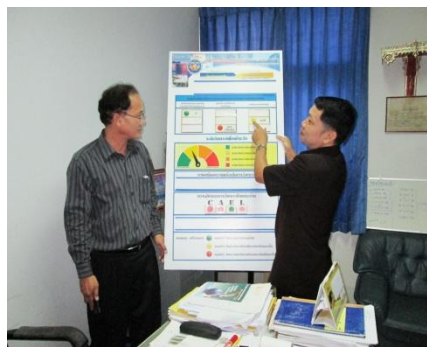
จัดอบรมเสริมสร้างความรู้ความเข้าใจความเข้าใจในการดำเนินงานตามหลักการวิธีการสหกรณ์ ระบบบัญชีของสหกรณ์และการจัดวางระบบการควบคุมภายใน แก่คณะกรรมการดำเนินการ และ เจ้าหน้าที่บัญชีของสหกรณ์ที่จัดตั้งใหม่

โครงการพัฒนาประสิทธิภาพการบริหารจัดการด้านการเงินการบัญชี



การนิเทศเสริมสร้างความพร้อมในการบริหารจัดการด้านการเงินการบัญชี แก่ คณะกรรมการฯ ฝ่ายจัดการและการปฏิบัติงาน ตรวจสอบกิจการแก่ผู้ตรวจสอบตรวจสอบ กิจการ และการเฝ้าระวังทางการเงิน โดยการใช้โปรแกรม CFSAWs ในการเตือนภัยทางการเงินราย ไตรมาส (ของ 3 ฝ่าย คือ สหกรณ์ ผู้ตรวจสอบกิจการ และผู้สอบบัญชี จำนวน 4 แห่ง

โครงการ 3 ประสานเพื่อพัฒนาสหกรณ์



การกำกับแนะนำ สอนแนะนำการจัดทำบัญชี งบการเงิน และการจัดทำรายละเอียดประกอบ งบการเงินแก่เจ้าหน้าที่สหกรณ์ จำนวน 15 แห่ง

ผลผลิตที่ 3 วิชากิจกรรมชุมชนและเกษตรกรได้ระการส่งเสริมและพัฒนาศักยภาพ

โครงการพัฒนาภูมิปัญญาทางบัญชีสู่บัญชีต้นทุนอาชีพ

- อบรมครูบัญชี เพื่อทบทวนความรู้ด้านการจัดทำบัญชี และการสอนแนะเทคนิคการถ่ายทอดความรู้ด้านการจัดทำบัญชี จำนวน 139 ราย
- สอนแนะการจัดทำบัญชี ใช้จ่ายในครัวเรือน และบัญชีต้นทุนประกอบอาชีพ แก่เกษตรกรเป้าหมายโดยครูบัญชี จำนวน 3,270 ราย



โครงการคลินิกเกษตรเคลื่อนที่ในพระราชานุเคราะห์สมเด็จพระบรมโอรสาธิราชฯ โครงการยามพื ยามน้องของจังหวัดยโสธร



จัดนิทรรศการแสดงผลงานของสำนักงาน และให้บริการสอนแนะการจัดทำบัญชีรับจ่ายในครัวเรือน บัญชีต้นทุนประกอบอาชีพ และบัญชีต้นกล้าเศรษฐกิจพอเพียง แก่เกษตรกร และนักเรียนที่เข้ารับบริการคลินิก จำนวน 4 ครั้ง ตลอดจนร่วมกับจังหวัดยโสธรในการให้บริการหน่วยแพทย์เคลื่อนที่จังหวัดเคลื่อนที่ ตามโครงการยามพื ยามน้อง เป็นประจำทุกเดือน

โครงการพัฒนาเด็กและเยาวชนในถิ่นทุรกันดารตามพระราชดำริ สมเด็จพระเทพรัตนราชสุดาฯ สยามบรมราชกุมารี



สอนแนะการจัดทำบัญชีกิจกรรมสหกรณ์นักเรียนและกิจกรรมผลิตผลทางการเกษตร แก่ นักเรียน ที่เป็นคณะกรรมการกิจกรรมสหกรณ์ และการจัดบันทึกรายงานการประชุมคณะกรรมการกิจกรรมสหกรณ์ จำนวน 1 โรงเรียน และสอนแนะการจัดทำบัญชีต้นกล้าเศรษฐกิจพอเพียงแก่นักเรียน สอนแนะการจัดทำ บัญชีรับจ่ายในครัวเรือน และบัญชีต้นทุนประกอบอาชีพ แก่นักเรียน เพื่อให้ นักเรียนบันทึกบัญชี ให้ผู้ปกครองหรือนำไปสอนแนะให้แก่ผู้ปกครอง จำนวน 8 ราย

โครงการสายใยรักแห่งครอบครัวในพระราชูปถัมภ์ สมเด็จพระบรมโอรสาธิราชฯ สยามบรมราชกุมารี

สอนแนะการจัดทำบัญชีรับจ่ายในครัวเรือน และบัญชีต้นทุนประกอบอาชีพ แก่สมาชิกของ โครงการ จำนวน 30 ราย



งานด้านการให้บริการเทคโนโลยีสารสนเทศ

- ส่งเสริมให้สหกรณ์ใช้โปรแกรมระบบบัญชีที่พัฒนาโดยกรมตรวจบัญชีสหกรณ์ จำนวน 23 แห่ง ประกอบด้วย

ประเภทภาคการเกษตร	จำนวน 20 แห่ง
ประเภทออมทรัพย์	จำนวน 3 แห่ง
สถานการณ์ใช้โปรแกรม แบ่งเป็น	
ครบทุกระบบงาน (Full Pack)	จำนวน 16 แห่ง
ใช้บางระบบงาน	จำนวน 7 แห่ง

- ส่งเสริมให้สหกรณ์ติดตั้ง COOP HUB เพื่อให้บริการข้อมูลข่าวสารด้านการเงินและผลการดำเนินงานของสหกรณ์ จำนวน 4 แห่ง

- ส่งเสริมให้ผู้สอบบัญชีใช้โปรแกรมช่วยตรวจสอบ (CATs/ACL) ในการปฏิบัติงาน เพื่อลดระยะเวลาในการปฏิบัติงานตรวจสอบบัญชี จำนวน 19 แห่ง



COOP Hub
สหกรณ์การเกษตรคำชะโนด จำกัด

COOP Hub
สหกรณ์การเกษตรทรายมูล จำกัด

COOP Hub
สหกรณ์การเกษตรมหาชนะชัย จำกัด

COOP Hub
สหกรณ์การเกษตรเพื่อการตลาดลูกค้า ธกส.ยโสธร จำกัด

รายงานผลการปฏิบัติราชการตามคำรับรองปฏิบัติราชการ ปี 2557

ตัวชี้วัดผล การปฏิบัติราชการ	หน่วยวัด	น้ำหนัก (ร้อยละ)	ผลการดำเนินงาน		
			ผลการ ดำเนินงาน	ค่าคะแนน ที่ได้	คะแนนถ่วง น้ำหนัก
มิติภายนอก มิติด้านประสิทธิผลตามแผนปฏิบัติการกรมตรวจบัญชีสหกรณ์ (น้ำหนัก : ร้อยละ 30)					
ตัวชี้วัดที่ 1 ร้อยละของสหกรณ์และกลุ่มเกษตรกรที่มีชั้นคุณภาพการ ควบคุมภายในต่ำกว่าระดับดีมีการพัฒนาระดับชั้นคุณภาพ ฯ ขึ้น 1 ระดับ (ระดับกรม)	ร้อยละ	10	100	5	0.5
ตัวชี้วัดที่ 2 ร้อยละของเกษตรกรที่ได้รับการพัฒนาให้มีความ ปราดเปรื่องด้านบัญชีสามารถนำความรู้ ทางบัญชีไปใช้ประโยชน์ได้ (ระดับกรม)	ร้อยละ	10	100	5	0.5
ตัวชี้วัดที่ 3 ร้อยละของจำนวนข้อสังเกตจากการตรวจสอบบัญชีที่ สหกรณ์และกลุ่มเกษตรกรนำไปใช้เพื่อการบริหารจัดการ (ระดับกรม)	ร้อยละ	10	100	5	0.5
มิติภายนอก มิติด้านประเมินผลตามอำนาจหน้าที่สำนักงานตรวจบัญชีสหกรณ์ที่ 4 (น้ำหนักร้อยละ 10)					
ตัวชี้วัดที่ 4 ร้อยละของผู้สอบบัญชีที่ได้รับการสุ่มประเมินคุณภาพงาน ตามมาตรฐานกระบวนการสอบบัญชีและมาตรฐานการ รายงานสามารถดำเนินการได้แล้วเสร็จภายในระยะเวลาที่ กำหนด (ระดับ สตท.)	ร้อยละ	5	100	5	0.25
ตัวชี้วัดที่ 5 ร้อยละของสหกรณ์และกลุ่มเกษตรกรที่ได้รับการตรวจสอบ บัญชีภายในมาตรฐานเวลาที่กำหนด (ระดับ สตท.)	ร้อยละ	5	100	5	0.25
มิติภายนอก มิติด้านประสิทธิผลตามอำนาจหน้าที่สำนักงานตรวจบัญชีสหกรณ์ยโสธร (น้ำหนักร้อยละ 20)					
ตัวชี้วัดที่ 6 ร้อยละของจำนวนสหกรณ์และกลุ่มเกษตรกรที่มีความ พร้อมได้รับการตรวจสอบและแสดงความเห็นต่อบ การเงินได้ภายใน 50 วัน	ร้อยละ	10	100	5	0.5

ตัวชี้วัดผล การปฏิบัติราชการ	หน่วยวัด	น้ำหนัก (ร้อยละ)	ผลการดำเนินงาน		
			ผลการ ดำเนินงาน	ค่าคะแนน ที่ได้	คะแนนถ่วง น้ำหนัก
ตัวชี้วัดที่ 7 ร้อยละของเกษตรกร เยาวชน และประชาชน กลุ่มเป้าหมายมีขีดความสามารถในการจัดทำบัญชีต้นทุน อาชีพ	ร้อยละ	10	100	5	0.5
มิติภายนอก ด้านคุณภาพการให้บริการ (น้ำหนัก : ร้อยละ 10)					
ตัวชี้วัดที่ 8.1 ร้อยละของระดับความพึงพอใจของผู้รับบริการงาน ให้บริการโปรแกรมคอมพิวเตอร์	ร้อยละ	2	89.51	5	0.1
ตัวชี้วัดที่ 8.2 ร้อยละของระดับความพึงพอใจ ของผู้รับบริการงาน ตรวจสอบบัญชีสหกรณ์ -งานสอบบัญชีภาครัฐ -งานสอบบัญชีภาคเอกชน	ร้อยละ	6	91.55	5	0.3
		4	91.73	5	0.2
		2	91.36	5	0.1
ตัวชี้วัดที่ 9 ระดับความสำเร็จในการเปิดเผยข้อมูลข่าวสารของราชการ	ระดับ	2	ระดับ 5	5	0.1
มิติภายใน มิติด้านประสิทธิภาพการปฏิบัติราชการ (น้ำหนัก : ร้อยละ 20)					
ตัวชี้วัดที่ 10 ร้อยละของชิ้นงานที่ผู้สอบบัญชีปฏิบัติงานตามมาตรฐาน การปฏิบัติงานทางวิชาชีพอยู่ใน ระดับ 90 คะแนนขึ้นไป	ร้อยละ	2	100	5	0.1
ตัวชี้วัดที่ 11 ร้อยละของสหกรณ์ที่ได้รับการติดตั้งโปรแกรมระบบบัญชี ครบวงจร (FAS) เพิ่มขึ้นอย่างน้อย 1 ระบบมีสถานะ “ปรับเปลี่ยนระบบ”	ร้อยละ	1.5	75	5	0.075
ตัวชี้วัดที่ 12 ร้อยละของสหกรณ์ที่ใช้โปรแกรมระบบบัญชีที่พัฒนาโดย กรมตรวจบัญชีสหกรณ์มีสถานะ “ปรับเปลี่ยนระบบ” ได้รับการตรวจสอบบัญชีด้วยโปรแกรม CATS	ร้อยละ	1.50	100	5	0.075

ตัวชี้วัดผล การปฏิบัติราชการ	หน่วยวัด	น้ำหนัก (ร้อยละ)	ผลการดำเนินงาน		
			ผลการ ดำเนินงาน	ค่าคะแนน ที่ได้	คะแนน ถ่วงน้ำหนัก
ตัวชี้วัดที่ 14 ร้อยละความสำเร็จของการเบิกจ่ายเงินงบประมาณ รายจ่ายลงทุน	ร้อยละ	5	100	5	0.25
ตัวชี้วัดที่ 15 ร้อยละความสำเร็จของการดำเนินการตามมาตรการ ประหยัดพลังงาน	ร้อยละ	5	ระดับ 5	5	0.25
- ไฟฟ้า		2.5	ระดับ 5	5	0.125
- น้ำมันเชื้อเพลิง		2.5	ระดับ 5	5	0.125
มีติภายใน ด้านการพัฒนางองค์กร (น้ำหนักร้อยละ 10)					
ตัวชี้วัดที่ 16 ระดับความสำเร็จของการพัฒนางองค์กร	ระดับ	5	ระดับ 5	5	0.25
ตัวชี้วัดที่ 17 ระยะเวลาของการส่งมอบรายงานการควบคุมภายในตาม ระเบียบ ค.ต.ง.		4			
- รอบ 6 เดือน	ระดับ	2	ระดับ 5	5	0.1
- รอบ 12 เดือน	ระดับ	2	ระดับ 5	5	0.1
รวม		100%		5	5

การใช้จ่ายเงินประจำปีงบประมาณ 2557

แผนงาน: ส่งเสริมประสิทธิภาพการผลิตและสร้างมูลค่าภาคการเกษตร
ผลผลิตที่ 1 สหกรณ์และกลุ่มเกษตรกรได้รับการตรวจสอบบัญชี

รายการ	ได้รับจัดสรร	รวมเบิก	คงเหลือ	% ใช้จ่าย
งบบุคลากร	2,006,852.51	2,006,852.51	-	100
งบดำเนินงาน	2,024,812.89	2,024,812.89	-	100
งบลงทุน	25,000.00	25,000.00	-	100
รวม	4,056,665.40	4,056,665.40	-	100

ผลผลิตที่ 2 สหกรณ์และกลุ่มเกษตรกร ได้รับการพัฒนาความรู้ด้านบริหารจัดการทางการเงินการบัญชี

- ฝึกอบรมด้านบริหารจัดการทางการเงินการบัญชีแก่สหกรณ์และกลุ่มเกษตรกร
- กำกับแนะนำและฝึกอบรมการบริหารการเงินและการบัญชีแก่สหกรณ์และกลุ่มเกษตรกร

รายการ	ได้รับจัดสรร	รวมเบิก	คงเหลือ	% ใช้จ่าย
สหกรณ์/กลุ่มเกษตรกร ได้รับการพัฒนาความรู้ด้านบริหารจัดการทางการเงินการบัญชี	21,900.00	21,900.00	-	100
รวม	21,900.00	21,900.00	-	100

ผลผลิตที่ 3 วิสาหกิจชุมชนและเกษตรกรได้รับการส่งเสริมและพัฒนาศักยภาพ

รายการ	ได้รับจัดสรร	รวมเบิก	คงเหลือ	% ใช้จ่าย
วางรูปแบบและสอนแนะนำการจัดทำบัญชีแก่วิสาหกิจชุมชน	130,399.60	130,399.60	-	100
ฝึกอบรมการจัดทำบัญชีแก่กลุ่มเป้าหมายตามโครงการพระราชดำริ	10,500.00	10,500.00	-	100
จัดนิทรรศการคลินิกเกษตรเคลื่อนที่	33,000.00	33,000.00	-	100
โครงการสายใยรัก	33,400.00	33,400.00	-	100
สอนแนะนำการจัดทำบัญชีต้นทุนอาชีพ				
- งบดำเนินงาน	274,600.00	274,600.00	-	100
- งบบุคลากร	461,760.00	461,760.00	-	100
รวม	943,659.60	943,659.60	-	100

โครงการพัฒนาเกษตรกรปราดเป็รื่อง (Smart Farmer)

- อบรมการจัดทำบัญชีและการใช้ข้อมูลทางบัญชีในการประกอบอาชีพ

รายการ	ได้รับจัดสรร	รวมเบิก	คงเหลือ	% ใ้ไป
งบลงทุน	33,400.00	33,400.00	-	100
งบดำเนินงาน	226,700.00	226,700.00	-	100
รวม	260,100.00	260,100.00	-	100

ภาพรวมภาวะเศรษฐกิจทางการเงิน ของสถาบันเกษตรกรและสหกรณ์ ในจังหวัดยโสธร ปี 2557

สรุปภาวะเศรษฐกิจภูมิภาคจังหวัดยโสธร

สรุปภาวะเศรษฐกิจทางการเงินของสหกรณ์และกลุ่มเกษตรกรในปี 2557

ภาวะเศรษฐกิจของสหกรณ์และกลุ่มเกษตรกร ปี 2557 วิเคราะห์โดยกรมตรวจบัญชีสหกรณ์ จากผลการรวบรวมข้อมูลการตรวจสอบบัญชีสหกรณ์และกลุ่มเกษตรกร 126 แห่ง และจัดทำสรุปภาวะเศรษฐกิจภาคสหกรณ์ของจังหวัดยโสธร ซึ่งผลการวิเคราะห์เป็นดังนี้

☐ ภาพรวมภาวะเศรษฐกิจภาคสหกรณ์และกลุ่มเกษตรกร 126 แห่ง สมาชิกกว่า 110,714 คน คิดเป็นร้อยละ 20.49 ของประชากรทั้งจังหวัดยโสธร มีทุนดำเนินการรวม 1,166 ล้านบาท และดำเนินกิจกรรมให้บริการ 5 ด้าน รวมมูลค่า 12 ล้านบาท คิดเป็นร้อยละ 4.52 ของผลิตภัณฑ์มวลรวม จังหวัดยโสธร (GPP) ลดลงจากปี 2555 ร้อยละ 3.71 โดยรวมภาวะเศรษฐกิจภาคสหกรณ์ และ กลุ่มเกษตรกรในจังหวัดยโสธร ปี 2556 ถือว่าอยู่ในเกณฑ์ที่พอใช้ สร้างรายได้และเหลือกำไรสุทธิ โดยสมาชิกมีออมเฉลี่ย 37,693 บาทต่อคน และมีหนี้สินเฉลี่ย 87,981.58 บาทต่อคน โดยคาดว่าแนวโน้มในปี 2557 ภาวะเศรษฐกิจภาคสหกรณ์และกลุ่มเกษตรกรของจังหวัดยโสธรจะยังคงเดินหน้าต่อไปด้วยดีต่อเนื่องจากปี 2556

☐ สถานการณ์ทางการเงินภาคสหกรณ์และกลุ่มเกษตรกร มีผลการวิเคราะห์ดังนี้

1. ความเพียงพอของเงินทุนต่อความเสี่ยง (Capital Strength)

ทุนดำเนินงานภาคสหกรณ์และกลุ่มเกษตรกร เพิ่มขึ้นร้อยละ 13.06 เป็นเงินทุนจากภายในร้อยละ 40.05 อีกร้อยละ 59.59 เป็นเงินทุนจากภายนอกแยกเป็นเงินกู้ยืมและเครดิตร้อยละ 55.46 เงินรับฝากและอื่นๆร้อยละ 4.50 และมีทุนสำรอง 3.24 ล้านบาท จึงถือว่ามั่นคงพอเพียงและไม่เสี่ยงต่อการลงทุน อีกทั้งการใช้ทุนให้ผลตอบแทน (ROE) ร้อยละ 6.01

2. คุณภาพสินทรัพย์ (Asset Quality)

สินทรัพย์ภาคสหกรณ์และกลุ่มเกษตรกรขยายตัวเพิ่มขึ้นร้อยละ 13.06 ส่วนใหญ่เป็นสินทรัพย์ประเภทลูกหนี้สินเชื่อมากที่สุดร้อยละ 85.53 กว่า 9,981 ล้านบาท สินค้าและอื่นๆ ร้อยละ 2.01 เงินสด/เงินฝากร้อยละ 11.39 อีกร้อยละ 1.07 เป็นหลักทรัพย์/ตราสาร/ที่ดินอาคาร โดยสินทรัพย์ ส่วนใหญ่มีคุณภาพสร้างรายได้และให้ผลตอบแทน (ROA) ร้อยละ 2.02 ในส่วนหนี้ NPL ต้องบริหารจัดการลูกหนี้ให้มีประสิทธิภาพเพื่อกลับมาเป็นรายได้และให้มีสภาพคล่องทางการเงินเพิ่มขึ้น

3. ความสามารถในการบริหารจัดการ (Management Ability)

ภาคสหกรณ์และกลุ่มเกษตรกรบริหารจัดการธุรกิจให้บริการ 5 ธุรกิจหลักสำคัญ มีมูลค่ารวมกว่า 12,002 ล้านบาท หรือเฉลี่ย 1,000 ล้านบาทต่อเดือน ลดลงร้อยละ 3.71 ประกอบด้วย รับฝากเงิน: ร้อยละ 15.76 สินเชื่อ: ร้อยละ 79.38 จัดหาสินค้ามาจำหน่าย: ร้อยละ 3.65 รวบรวมผลิตผล/แปรรูป: ร้อยละ 1.44 และให้บริการ: ร้อยละ 0.18 ส่งผลให้ภาคสหกรณ์ และ กลุ่มเกษตรกรมีเม็ดเงินหมุนเวียน ในธุรกิจกว่า 12,002 ล้านบาท

4. ความสามารถในการทำกำไร (Earning)

ผลตอบแทนการจัดการธุรกิจภาคสหกรณ์และกลุ่มเกษตรกร โดยรวมสามารถสร้างรายได้เหลือเป็นกำไรสุทธิกว่า 222 ล้านบาท สมาชิกมีเงินออมเฉลี่ย 37,693 บาทต่อคน และมีหนี้สินเฉลี่ย 87,981.58 บาทต่อคน ดังนั้นภาวะเศรษฐกิจโดยรวมถือว่าประสบผลสำเร็จธุรกิจมีกำไร และสมาชิกสหกรณ์และ กลุ่มเกษตรกรมีเงินเหลือออม

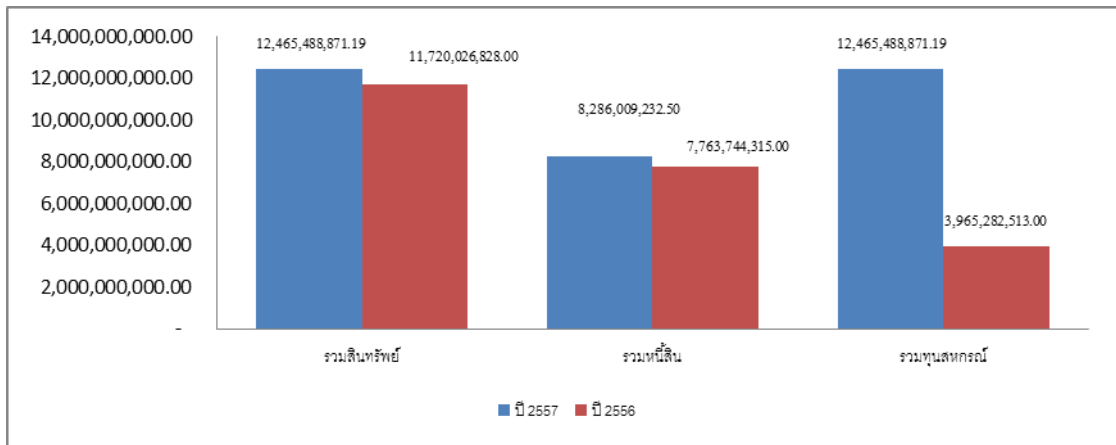
5. สภาพคล่องทางการเงิน (Liquidity)

หากพิจารณาถึงสภาพคล่องทางการเงิน ภาคสหกรณ์และกลุ่มเกษตรกรมีอัตราการหมุนเวียนของเงินทุนอยู่ในอัตราที่ค่อนข้างน่าเป็นห่วง 1.12 เท่า เนื่องจากหนี้สินหมุนเวียนภาคสหกรณ์ส่วนใหญ่เป็นเจ้าหนี้เงินกู้ระยะสั้น แต่หากยังมีเงินรับฝาก ประกอบกับอัตราการชำระหนี้ของลูกหนี้อยู่ในระดับต่ำ ร้อยละ 18.4

6. ผลกระทบของธุรกิจ (Sensitivity)

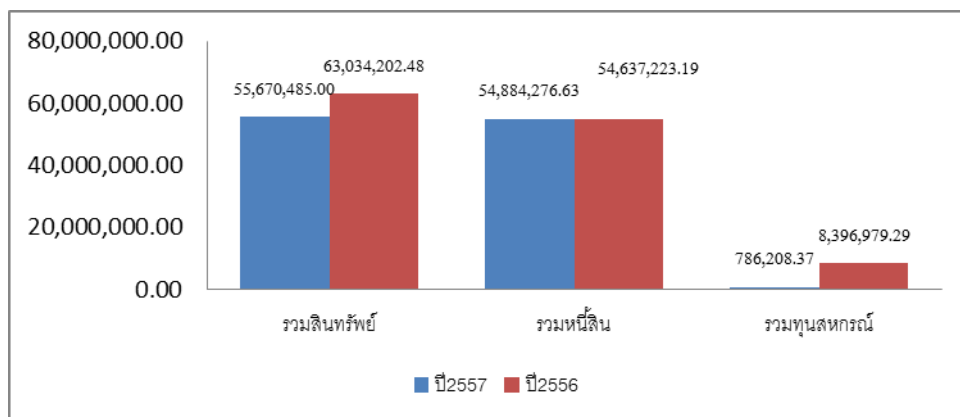
ในรอบปีแม้มีปัจจัยเสี่ยงเข้ามาอย่างต่อเนื่องทั้งราคาน้ำมัน อัตราดอกเบี้ย ค่าเงินบาท ภัยธรรมชาติ ศัตรูพืช ราคาสินค้า/พืชผลไม่แน่นอน รวมถึงนโยบายภาครัฐ เหล่านี้ล้วนส่งผลกระทบต่อภาวะเศรษฐกิจภาคสหกรณ์และกลุ่มเกษตรกรไม่น้อย ทั้งด้านของการลงทุน การบริโภค และภาระการผ่อนชำระหนี้ของสมาชิก จึงเป็นสิ่งพึงเฝ้าระมัดระวัง และติดตามสถานการณ์อย่างใกล้ชิด

ฐานะการเงินของสหกรณ์ในจังหวัดยโสธร



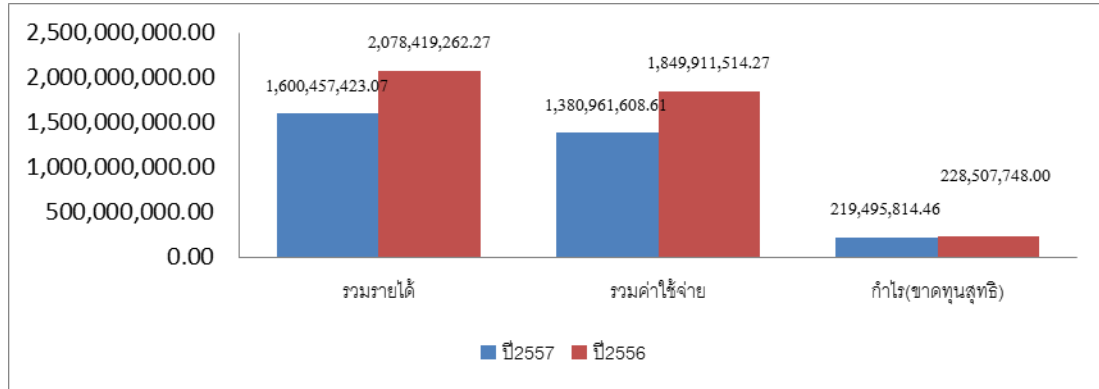
ฐานะการเงินของภาคสหกรณ์ รอบปี 2557 จำนวน 68 สหกรณ์ มีจำนวนสมาชิกรวมทั้งสิ้น 100,052 คน และเงินทุนดำเนินงานทั้งสิ้น 12,465.49 ล้านบาท เพิ่มขึ้นจากปีก่อนร้อยละ 6.36 ประกอบด้วย แหล่งเงินทุนภายในร้อยละ 44.81 ประกอบด้วยทุนของสหกรณ์ ร้อยละ 34.11 เงินรับฝากสมาชิก และอื่นๆ ร้อยละ 10.70 และจากแหล่งภายนอกร้อยละ 55.19 เป็นเงินกู้ยืมและเครดิตทางการค้า ร้อยละ 45.16 เงินฝากสหกรณ์และอื่นๆ ร้อยละ 10.03

ฐานะการเงินของกลุ่มเกษตรกรในจังหวัดยโสธร



ฐานะการเงินของภาคกลุ่มเกษตรกร รอบปี 2557 จำนวน 58 กลุ่มเกษตรกร มีจำนวนสมาชิกรวมทั้งสิ้น 10,662 คน และเงินทุนดำเนินงานทั้งสิ้น 55.67 ล้านบาท ลดลงจากปีก่อนร้อยละ 11.68 ประกอบด้วย แหล่งเงินทุนภายในร้อยละ 65.95 ประกอบด้วยทุนของสหกรณ์ ร้อยละ 24.90 เงินรับฝากสมาชิก และอื่นๆ ร้อยละ 41.05 และจากแหล่งภายนอกร้อยละ 34.05 เป็นเงินกู้ยืมและเครดิตทางการค้า ร้อยละ 17.41 เงินฝากสหกรณ์และอื่นๆ ร้อยละ 16.64

ผลการดำเนินงานของสหกรณ์ในจังหวัดยโสธร



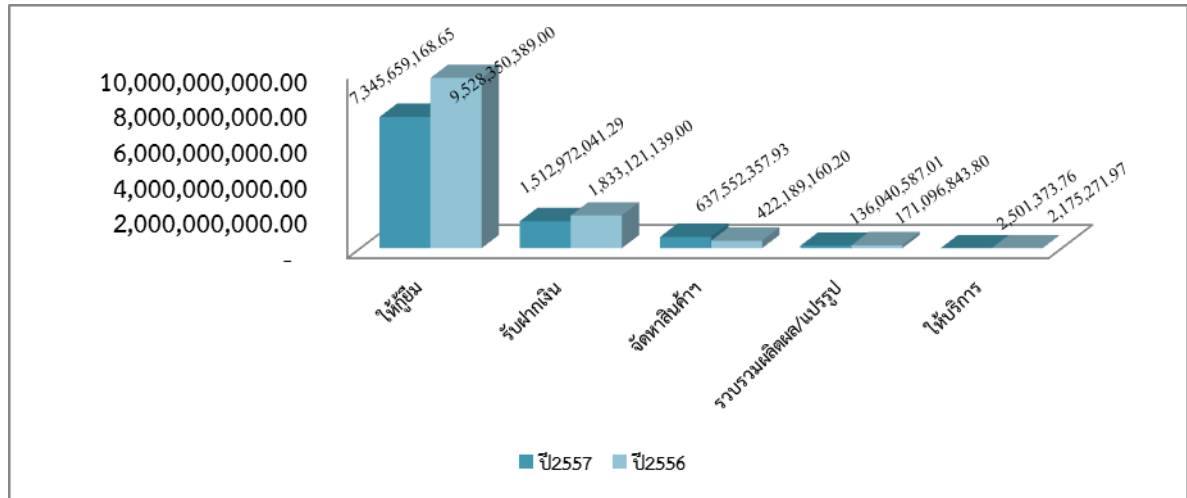
ผลตอบแทนการจัดการธุรกิจภาคสหกรณ์ โดยรวมสามารถสร้างรายได้เหลือเป็นกำไรสุทธิกว่า 219.51 ล้านบาท ลดลงจากปีก่อน ร้อยละ 3.94 สมาชิกมีเงินออมเฉลี่ย 15,121.86 บาทต่อคน และมีหนี้สินเฉลี่ย 82,817.03 บาทต่อคน ดังนั้น ภาวะเศรษฐกิจโดยรวมถือว่าประสบความสำเร็จธุรกิจ มีกำไร และสมาชิกสหกรณ์มีเงินเหลือออม

ผลการดำเนินงานของกลุ่มเกษตรกรในจังหวัดยโสธร



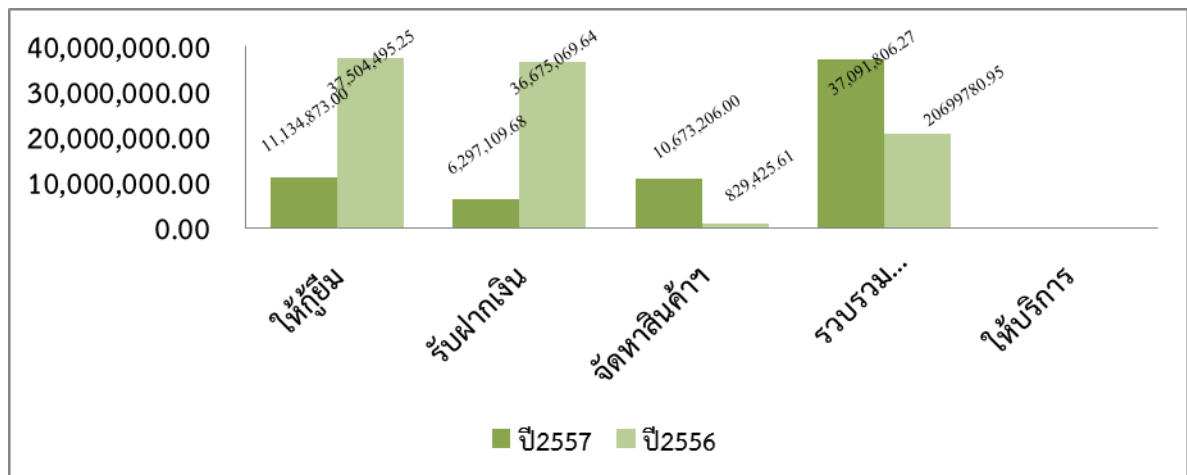
ผลตอบแทนการจัดการธุรกิจกลุ่มเกษตรกร โดยรวมไม่สามารถสร้างรายได้จำนวน (7.36) ลดลงจากปีก่อน ร้อยละ (6.53) สมาชิกมีเงินออมเฉลี่ย 590.61 บาทต่อคน และมีหนี้สินเฉลี่ย 5,142.96 บาทต่อคน ดังนั้นภาวะเศรษฐกิจโดยรวมถือว่าประสบผลสำเร็จธุรกิจมีกำไร และสมาชิกมีเงินเหลือออม

ปริมาณธุรกิจของสหกรณ์จังหวัดยโสธร



ภาคสหกรณ์ดำเนินธุรกิจ 5 ธุรกิจหลักสำคัญ มีมูลค่ารวมกว่า 9,634.73 ล้านบาท หรือเฉลี่ย 802.89 ล้านบาท ต่อเดือน ลดลงจากปีก่อนร้อยละ 19.42 ประกอบด้วย รับฝากเงิน:ร้อยละ 15.70 สินเชื่อ: ร้อยละ 76.24 จัดหาสินค้ามาจำหน่าย: ร้อยละ 6.62 รวบรวมผลิตผล/แปรรูป: ร้อยละ 1.41 และใ้บริการ: ร้อยละ 0.03 ส่งผลให้ภาคสหกรณ์ มีเม็ดเงินหมุนเวียนในธุรกิจกว่า 9,634.76 ล้านบาท

ปริมาณธุรกิจของกลุ่มเกษตรกรจังหวัดยโสธร



กลุ่มเกษตรกรดำเนินธุรกิจ 4 ธุรกิจหลักสำคัญ มีมูลค่ารวมกว่า 65.10 ล้านบาท หรือเฉลี่ย 5.42 ล้านบาท ต่อเดือน เพิ่มขึ้นจากปีก่อน ร้อยละ 41.64 ประกอบด้วย รับฝากเงิน:ร้อยละ 9.67 สินเชื่อ: ร้อยละ 17.11 จัดหาสินค้ามาจำหน่าย: ร้อยละ 16.24 รวบรวมผลิตผล/แปรรูป: ร้อยละ 56.98 ส่งผลให้กลุ่มเกษตรกรมีเม็ดเงินหมุนเวียนในธุรกิจกว่า 65.10 ล้านบาท

ผลการปฏิบัติงานโครงการและอื่นๆ

การแข่งขันกีฬาประเพณีหน่วยงานสังกัดกระทรวงเกษตรและสหกรณ์
จังหวัดยโสธร ครั้งที่ 7 ณ ศูนย์พืชสวนฯ และโครงการชลประทานยโสธร



การแข่งขันกีฬาสัมพันธ์ สตท.4 ประจำปี 2557
ณ สนามกีฬาวิทยาลัยเทคนิคอำนาจเจริญ อำเภอเมือง จังหวัดอำนาจเจริญ
เพื่อเชื่อมความสัมพันธ์อันดีระหว่างบุคลากรในเขตพื้นที่สำนักงานตรวจบัญชีสหกรณ์ที่ 4
และเป็นการส่งเสริมสุขภาพให้สมบูรณ์แข็งแรงส่งผลให้สามารถปฏิบัติงานได้อย่างมีประสิทธิภาพ



การแข่งขันกีฬาวันสหกรณ์แห่งชาติ ประจำปี 2557
ณ โรงเรียนมหาชนะชัย อำเภอมหาชนะชัย จังหวัดยโสธร



การประชุมสำนักงานประจำเดือน เพื่อสรุปผลการปฏิบัติงาน และแนะแนวทางการปฏิบัติงานในเดือนต่อไป



โครงการสัมมนา "รวมพลคนทำบัญชีสามัคคีปรองดอง"
ณ ห้องอมราวดี โรงแรมกรีนปาร์ค แกรนด์ ตำบลในเมือง
อำเภอเมืองยโสธร จังหวัดยโสธร



โครงการฝึกอาชีพเสริมรายได้ หลักสูตร การพับเหรียญโปรยทาน

วัตถุประสงค์เพื่อให้บุคลากรของสำนักงานตรวจบัญชีสหกรณ์ยโสธร ได้รับความรู้และทักษะเกี่ยวกับการฝึกอาชีพ สามารถนำความรู้ที่ได้รับไปประกอบอาชีพเสริมเพิ่มรายได้ การฝึกอาชีพในครั้งนี้ประกอบด้วย ข้าราชการ พนักงานราชการ และลูกจ้างของสำนักงานตรวจบัญชีสหกรณ์ยโสธร จำนวน 25 คน ณ สำนักงานตรวจบัญชีสหกรณ์ยโสธร ศาลากลางจังหวัดยโสธร ชั้น 2 ตำบลในเมือง อำเภอเมือง จังหวัดยโสธร



โครงการปลูกฝัง คุณธรรมจริยธรรม เพื่อการเสริมสร้างความปรองดอง สมานฉันท์ สู่การเป็นข้าราชการที่ดีของประเทศไทย



